

PROJEKT WYKONAWCZY

SPIS ZAŁĄCZNIKÓW FORALNO – PRAWNYCH

Nazwa inwestycji:

Przebudowa drogi powiatowej nr 4503P Dobra-Kolonia Piekary

Inwestor: **Zarząd Dróg Powiatowych w Turku, ulica Kolska Szosa 64,
62-700 Turek**

Kategoria obiektu budowlanego: **IV, XXV**

Adres budowy: **GMINA DOBRA, MIEJSCOWOŚCI: CHRAPCZEW, RZECHTA,
CZYSTY, ZAGAJ, JANUSZÓWKA, PIEKARY**

Działki pod inwestycje: Obręb: 302703_5.0001 Chrapczew dz. nr: 533, 532; Obręb: 302703_5.0024 Rzechta dz. nr: 20; Obręb: 302703_5.0003 Czyste dz. nr: 56; Obręb: 302703_5.0033 Zagaj dz. nr: 109, 104/2, 111, 105/1; Obręb: 302703_5.0008 Januszówka dz. nr: 263, 262, 264, 265; 302703_5.0020 Piekary dz. nr: 11/2, 320, 325, 80/4, 327

- | | |
|-------------------------|---|
| Załącznik nr. 1. | Uzgodnienie z Zarządem Dróg Powiatowych w Turku |
| Załącznik nr. 2. | Uzgodnienie z Wojewódzkim Urzędem Ochrony Zabytków w Poznaniu |
| Załącznik nr. 3. | Uzgodnienie z siecią Orange Polska |
| Załącznik nr. 4. | Uzgodnienie z Gaz System |
| Załącznik nr. 5. | Uzgodnienie z Energa Operator |
| Załącznik nr. 6. | Uzgodnienie z Zakładem Usług Wodnych w Sp. z o.o. w Turku |
| Załącznik nr. 7. | Badania geologiczne |
| Załącznik nr. 8. | Decyzja środowiskowa |

Przebudowa drogi powiatowej nr 4503P Dobra-Kolonia Piekary

ZARZĄD DRÓG POWIATOWYCH
w Turku
ul. Kołosa Szosa 64, 62-700 Turek
tel. (0-63) 222 31 10, fax (0-63) 222 31 19
REGON 371080366 NIP 668-17-10-702

Turek dn. 14.08.2019r.

ZDP.421.6/2019

Biuro Projektowe Espeja
ul. Górnośląska 8/13
62-800 Kalisz

Dotyczy: Przebudowa drogi powiatowej nr 4503P Dobra – Kolonia Piekary

Zarząd Dróg Powiatowych w Turku w nawiązaniu do przekazanych przez Państwa materiałów związanych z koncepcją projektową przebudowy drogi powiatowej nr 4503P Dobra – Kolonia Piekary informuję, że akceptuję przedłożoną koncepcję projektową dla powyżej wymienionego odcinka drogi. Jednocześnie pragniemy zaznaczyć, że projektowane poszerzenie nawierzchni jezdni do 5,5m musi uwzględniać odpowiednie szerokości wraz z odsadzkami warstw konstrukcji nawierzchni z uwzględnieniem fizycznej możliwości ich wykonania w terenie.

z poważaniem

Andrzej Baruszcowski

Kierownik
Zarządu Dróg Powiatowych w Turku

Załączniki:

1. Plan sytuacyjny rys od 3.1 do 3.8

Otrzymują:

1. adresat
2. a/a

WOJEWÓDZKI URZĄD
Ochrony Zabytków w Poznaniu
DELEGATURA w KONINIE
ul. 1 Maja 7, 62-510 Konin
tel. 63 244 71 28, 244 71 83

Ko.WA.5152.1861.1.2019

Konin, 22.08.2019 r.

**Zarząd Dróg Powiatowych
w Turku**

dotyczy: przebudowa drogi powiatowej nr 4503P Dobra-Kolonia Piekary, gmina Dobra,
powiat turecki, woj. wielkopolskie

W odpowiedzi na pismo ES-IL/02/97/2019 z dnia 08.08.2019 r., data wpływu 12.08.2019 r., nadesłane przez Zarząd Dróg Powiatowych w Turku, działający przez pełnomocnika Pana Michała Sucheckiego Biuro Projektowe Espeja Kalisz, w sprawie zaopiniowania przebudowy drogi powiatowej nr 4503P Dobra-Kolonia Piekary, gmina Dobra, powiat turecki, woj. wielkopolskie, Kierownik Delegatury w Koninie Wojewódzkiego Urzędu Ochrony Zabytków w Poznaniu informuje, na terenie objętym postępowaniem brak obiektów zabytkowych podlegających ochronie konserwatorskiej oraz zewidencjonowanych stanowisk archeologicznych.

Załącznik nr 1: mapy z lokalizacją inwestycji

Wojewódzkiego Urzędu Ochrony Zabytków
Kierownik Delegatury w Koninie
Natalia Lipowczyk
mgr Natalia Lipowczyk
starszy inspektor ochrony zabytków

Otrzymują:

1. Pan Michał Suchecki Biuro Projektowe Espeja Kalisz – pełnomocnik Powiatowego Zarządu Dróg w Turku
2. aa NL

Sprawę prowadzi: st. inspektor ds. archeologii Natalia Lipowczyk, tel. 632447126



Orange Polska S.A.
Domena Hurt
Zarządzanie Zasobami sieci i IT
Dział Zarządzania Zasobami Infrastruktury
i Obsługi Klienta
ul. Bałuckiego 10/12, 93-273 Łódź
tel. 42 614 62 59

ESPEJA
Biuro Projektowe
ul. Górnosiąska 8/13
62-800 Kalisz

Łódź, 26 sierpień 2019 r.

Numer pisma: TTISILL/MG.215-41446/19

Temat: uzgodnienie projektu Przebudowa Drogi Powiatowej nr. 4503P Dobra-Kolonia Piekary.

Szanowni Państwo,
informujemy, że projekt jak w temacie uzgadniamy pozytywnie.

Przy realizacji procesu budowy wymagane jest spełnienie następujących warunków, które są integralną częścią uzgodnienia:

1. Wykonawca jest zobowiązany zgłosić do ORANGE POLSKA S.A. prace w strefie sieci telekomunikacyjnej min. na 14 dni przed przystąpieniem do robót, powołując się na numer przedmiotowego pisma. Tryb i zasady zgłoszenia prac oraz wystąpienia o nadzór właścicielski dostępne są na stronie: www.orange.pl/wniosek nadzor. Wykonywanie prac na sieci ORANGE POLSKA S.A. bez zgłoszenia i nadzoru właścicielskiego jest naruszeniem własności ORANGE POLSKA S.A. i będzie zgłaszane organom ścigania. Zgłoszenie/Wniosek o nadzór właścicielski można przesłać ze strony www.orange.pl/wniosek nadzor lub kierować na adres:

Orange Polska S.A.
Obsługa Techniczna Klienta Zachód
Wydział Utrzymania Usług i Infrastruktury
Al. Wolności 7, 62-800 Kalisz
e-mail : DISU.RWWUJilKalisz@orange.com

Powiadomienie powinno zawierać nazwę i adres wykonawcy prac oraz telefon kontaktowy.

2. Roboty budowlano – montażowe w obrębie sieci telekomunikacyjnej wykonywać zgodnie z normami i przepisami obowiązującymi w budownictwie łączności ręcznie i pod nadzorem upoważnionego przedstawiciela ORANGE POLSKA S.A. Dostarczanie i Serwis Usług Obsługi Technicznej Klienta w Kaliszu;
3. Lokalizację podziemnych urządzeń telekomunikacyjnych w terenie należy potwierdzić za pomocą przekopów kontrolnych, a w przypadku odkrycia w trakcie robót ziemnych urządzeń nienaniesionych na planie należy je zabezpieczyć na koszt inwestora i powiadomić przedstawiciela ORANGE POLSKA S.A. Dostarczanie i Serwis Usług Obsługi Technicznej Klienta w Kaliszu oraz Inspektora nadzoru;

4. W strefie projektowanych robót doziemną sieć teletechniczną Orange zabezpieczyć przed uszkodzeniem rurami ochronnymi typu AROT. Dodatkowe szczegóły zabezpieczenia ustalić na roboczo z naszym przedstawicielem. Koszty zabezpieczenia ponosi naruszający stan istniejący;
5. W przypadku zmiany rzędnych terenu należy zachować normatywne przykrycie sieci teletechnicznej OPL;
6. Miejsca zbliżeń i skrzyżowań oraz elementy zanikowe sieci telekomunikacyjnej przed ich zasypaniem podlegają obowiązkowi zgłoszenia pracownikowi sprawującemu w imieniu Orange Polska nadzór nad realizowanymi pracami.
7. Po zakończeniu prac inwestor jest zobowiązany do pisemnego zgłoszenia z 14-dniowym wyprzedzeniem na adres podany w punkcie 1 niniejszego pisma – wykonane zadanie do odbioru technicznego w zakresie miejsc kolizyjnych z sieciami teletechnicznymi oraz otrzymania pisemnej akceptacji w formie protokołu odbioru lub notatki służbowej.
8. W przypadku uszkodzenia lub kradzieży infrastruktury teletechnicznej, w szczególności w wyniku niedotrzymania wymagań i warunków określonych w niniejszym dokumencie, ORANGE POLSKA S.A., obciąży sprawcę pełnymi kosztami naprawy oraz odszkodowaniem za straty związane między innymi z wypłaconymi bonifikatami i karami wynikającymi z zawartych przez ORANGE POLSKA S.A umów z klientami, a także innymi karami administracyjnymi.
9. Niniejsze uzgodnienie ważne jest jeden rok od daty jego wydania.

Za powyższe uzgodnienie zostanie pobrana opłata wg aktualnego cennika. Należność należy uregulować w terminie określonym na fakturze VAT, która zostanie przesłana odrębną korespondencją.

ORANGE POLSKA S.A. Dział Zarządzania Zasobami Infrastruktury i Obsługi Klienta w Łodzi otrzymał do celów służbowych 1 kpl. planów z przedmiotowego uzgodnienia.

Z poważaniem

Miroslaw Gajewski

Główny Specjalista ds. Zasobów Infrastruktury

Załączniki: 1 egz. projektu.



Poznań, 2019-08-16



2019-130760
OP-DL.420.409.2019.2

BIURO PROJEKTOWE ESPEJA
UL. GÓRNOŚLĄSKA 8/13
62-800 KALISZ

Informacja

Dotyczy: Przebudowa drogi powiatowej nr 4503P Dobra-Kolonia Piekary

W odpowiedzi na Państwa pismo z dnia 08.08.2019r. znak: ES-IL/04/97/2019 dot. przebudowy drogi powiatowej nr 4503P Dobra-Kolonia Piekary, gmina Dobra, informujemy, że w obrębie terenu objętego inwestycją nie przebiega przesyłowa sieć gazowa w/c, której nasz Oddział jest operatorem.

Sprawę prowadzi: Agnieszka Budniak, tel. 61 8544 462

UWAGA:

Informujemy, że Spółka Operator Gazociągów Przesyłowych GAZ-SYSTEM S.A. wypowiada się wyłącznie w zakresie przesyłowej sieci gazowej wysokiego ciśnienia, której jest operatorem.

W zakresie mogących występować w terenie innych sieci gazowych wypowiadają się odpowiednio:

- Właściwy miejscowo Oddział Zakładu Gazowniczego Polskiej Spółki Gazownictwa sp. z o.o. , w zakresie ocen możliwości gazyfikacji oraz istniejącej sieci gazowej, której jest operatorem,
- PGNiG S.A. w Warszawie Oddział w Zielonej Górze, 65-034 Zielona Góra, ul. Bohaterów Westerplatte 15, w zakresie gazociągów i innych obiektów kopalnianych,
- PGNiG S.A. w Warszawie Oddział w Odolanowie, 63-430 Odolanów, ul. Krótkoszyńska 148, w zakresie sieci gazowej, której jest operatorem,
- Europol GAZ S.A. w Warszawie, 00-342 Warszawa, ul. Topiel 12, w zakresie Systemu Gazociągów Tranzytowych.
- Inne podmioty odpowiedzialne za eksploatację lub będące ich właścicielami istniejącej sieci gazowej.

Oddział w Poznaniu
Zastępca Dyrektora
Grzegorz Kachelek

Dokument w postaci elektronicznej opatrzony został bezpiecznym podpisem elektronicznym weryfikowanym za pomocą ważnego kwalifikowanego certyfikatu

Operator Gazociągów Przesyłowych
GAZ-SYSTEM S.A.
Oddział w Poznaniu
ul. Grabia 15, 61-859 Poznań
tel. 61 854 43 10-11; faks 61 854 43 12

Adres Siedziby
ul. Mszczonowska 4
02-337 Warszawa
tel. 22 220 18 00; faks 22 220 16 06

Zarząd Spółki
Prezes Zarządu: Tomasz Stępień
Wiceprezes Zarządu: Krzysztof Jackowski
Wiceprezes Zarządu: Artur Zawartko

Kapitał Zakładowy: 3 771 990 842 PLN Kapitał Wpłacony: 3 771 990 842 PLN Konto: mBank S.A. Nr 60 1140 1977 0000 5803 0100 3001 Numer KRS: 0000264771, Sąd Rejonowy dla m.st. Warszawy, XII Wydział Gospodarczy Krajowego Rejestru Sądowego NIP: 527-243-20-41 REGON: 015716698-00030 www.gaz-system.pl



Biurowo Projektowe ESPEJA
Ul. Górnoląska 8/13
62-800 Kalisz

Znak: EOP-46-005701-2019
Uzgodnienia branżowego Projektu zagospodarowania terenu pn.
Dot.: Przebudowa drogi powiatowej nr 4503P Dobra-Kolonia Piekary.

Turek, 14 października 2019 roku

W odpowiedzi na Państwa wniosek uzgodnienia branżowego w sprawie uzgodnienia projektu zagospodarowania terenu pn. „Przebudowa drogi powiatowej nr 4503P Dobra – Kolonia Piekary” w pobliżu istniejącej linii elektroenergetycznej napowietrznej średniego napięcia 15kV i linii kablowej i napowietrznej niskiego napięcia 0,4kV będącej własnością ENERGA OPERATOR SA informujemy, że na podstawie przedstawionych map i wykonanych profili skrzyżowań uzgadniamy planowane przedsięwzięcie inwestycyjne z zastrzeżeniami:

- W miejscu skrzyżowania projektowanego zjazdu na działkę nr 12/1 obręb Piekary z istniejącą linią kablową nN YAKXs4x70mm², należy wykonać zabezpieczenie przedmiotowej linii w postaci rur osłonowych polietylenowych dzielonych, które w miejscu załomu istniejącego kabla należy połączyć za pomocą dwóch kolan 45° dwudzielnych o średnicy 110mm koloru niebieskiego.
- Szczegółowy przebieg sieci elektroenergetycznej należy ustalić w terenie na podstawie przekopów próbnych.
- Sposób zabezpieczenia kabli nN podlega odbiorowi przed zasypaniem przez uprawnionych pracowników Rejonu Dystrybucji w Turku po uprzednim uzgodnieniu terminu. Powyższą informację należy zamieścić w dokumentacji projektowej.
- Na trasie skrzyżowań i w pobliżu istniejących linii kablowych nN wykopy należy wykonać bez użycia sprzętu mechanicznego.

Ponadto informujemy, że prace związane z przebudową przedmiotowej drogi należy prowadzić przy zachowaniu niżej wymienionych warunków.

Warunki prowadzenia prac w pobliżu i pod linią napowietrzną nN 0,4kV i SN 15kV:

1. Zgodnie z Rozporządzeniem Ministra Infrastruktury z dnia 6 lutego 2003 r. (Dz. U. 03.47.401) w sprawie bezpieczeństwa i higieny pracy podczas wykonywania robót budowlanych prace pod linią i w odległości mniejszej niż 3 m od skrajnych przewodów linii nN 0,4kV licząc w poziomie, w odległości mniejszej niż 5 m od skrajnych przewodów linii SN 15kV licząc w poziomie należy prowadzić przy wyłączonym spod napięcia w/w odcinku linii nN i SN, za wyjątkiem sytuacji przedstawionej w pkt 5.

W celu wyłączenia w/w linii elektroenergetycznej Wykonawca planowanej inwestycji winien wystąpić z co najmniej 2 tygodniowym wyprzedzeniem do Działu Zarządzania Eksploatacją Rejonu

T +48 62 500 22 10
F +48 62 500 22 00

Regon 190275904-00343
NIP 583-000-11-50

ENERGA-OPERATOR SA
ul. Marynarki Polskiej 130, 80-567 Gdańsk
Oddział w Kaliszu
al. Wolności 8, 62-800 Kalisz
operator.kalisz@energa.pl
energa-operator.pl

Sąd Rejonowy Gdańsk-Północ
VII Wydział Gospodarczy KRS
KRS 000033455

nr konta: 38 1240 6202 1111 0010 3549 0117
Kapitał zakładowy/wpłacony 1 356 110 400 zł





Dystrybucji w Turku o zgodę i ustalenie warunków czasowego wyłączenia. Wykonawca winien liczyć się z poniesieniem kosztów wyłączeń istniejących urządzeń elektroenergetycznych oraz ewentualnych dopuszczeń do pracy.

2. W czasie wykonywania robót budowlanych z zastosowaniem samojedźnych żurawi, dźwigów, wózków widłowych, podnośników, koparko-ladowarek oraz innych urządzeń ruchomych (w tym załadowniczo-wyładowczych, maszyn specjalistycznych, frezarek, wind budowlanych, itp.), jak również pojazdów ciężarowych wyposażonych w hydrauliczny dźwig samochodowy lub tzw. „wywrotkę”, zwanych dalej łącznie **sprzętem zmechanizowanym o zmiennej lokalizacji**, zachowuje się odległości, o których mowa powyżej, mierzone do najdalej wysuniętego punktu urządzenia wraz z ładunkiem z uwzględnieniem możliwości jego rozkołysania oraz przesunięcia przewodów elektroenergetycznych.
3. Zgodnie z § 55 ust. 4 Rozporządzenia, o którym jest mowa w pkt 1, sprzęt zmechanizowany o zmiennej lokalizacji, który może zbliżyć się na niebezpieczną odległość do przedmiotowej infrastruktury elektroenergetycznej winien być wyposażony w sygnalizatory napięcia. Rzeczona „niebezpieczną odległość” należy rozumieć, jako realne prawdopodobieństwo naruszenia przez w/w sprzęt zmechanizowany strefy ochronnej 3 metrów i 5 metrów, szczegółowo opisanej w pkt 1 niniejszej korespondencji.
4. Poza strefą z pkt 1 prace można prowadzić przy załączonych pod napięcie w/w liniach pod warunkiem zachowania w/w wymogów.
5. Zgodnie z § 55 ust. 3 Rozporządzenia, o którym jest mowa w pkt 1 oraz zgodnie z obowiązującą w ENERGA-OPERATOR SA *Instrukcją Organizacji Bezpiecznej Pracy przy urządzeniach i instalacjach elektroenergetycznych* dopuszcza się wykonywanie robót budowlanych przy użyciu maszyn lub innych urządzeń technicznych (nie zaliczanych do w/w sprzętu zmechanizowanego o zmiennej lokalizacji) przez pracowników nieuprawnionych w strefie ochronnej określonej odpowiednimi poziomymi odległościami, o których jest mowa w pkt 1. Roboty budowlane, o których jest mowa w treści niniejszego punktu korespondencji, należy wykonywać z zastrzeżeniem zastosowania się przez Wykonawcę robót do następujących wymogów:
 - prace w otoczeniu (obszar strefy ochronnej) infrastruktury elektroenergetycznej nN i SN można prowadzić tylko i wyłącznie pod nadzorem uprawnionego pracownika, wyłączonego z wykonywanej pracy związanej z przebudową drogi powiatowej nr 4503P Dobra – Kolonia Piekary.
 - możliwość wykonywania prac budowlanych ręcznie (bez wykorzystywania sprzętu zmechanizowanego o zmiennej lokalizacji).Pracownicy nieuprawnieni są to pracownicy posiadający umiejętności zawodowe w zakresie wykonywanej pracy i przeszkoleni w zakresie BHP na stanowisku pracy Wykonawcy robót projektowanego przedsięwzięcia inwestycyjnego, o którym jest mowa na wstępie niniejszej korespondencji, lecz nie posiadający sprawdzonych i właściwych kwalifikacji w zakresie eksploatacji danego rodzaju urządzeń i instalacji elektroenergetycznych potwierdzonych ważnym świadectwem kwalifikacyjnym.



6. O ile przedmiotowe odcinki linii nN i SN pozostają pod napięciem, każda potrzeba celowego naruszenia strefy ochronnej linii skutkuje obowiązkiem zastosowania się Wykonawcy robót do postanowień przedstawionych w pkt 5 niniejszego pisma.
7. Przed rozpoczęciem jakichkolwiek prac budowlanych związanych z realizacją przedmiotowego zagospodarowania terenu, należy na obszarze prowadzonych prac fizycznie oznaczyć (wykorzystując do tego celu np. taśmę białą-czerwoną oraz tabliczki informacyjne) granicę strefy ochronnej linii nN i SN, o której jest mowa na wstępie w celu eliminacji ewentualnych przypadków nieświadomego naruszenia przez pracownika Wykonawcy robót (tzn. bez jego wiedzy) strefy ochronnej linii nN i SN.
8. Podczas prowadzenia prac budowlanych oraz po ich zakończeniu nie jest dopuszczalne składowanie materiałów bezpośrednio pod elektroenergetyczną linią napowietrzną lub w odległości mniejszej (licząc w poziomie od skrajnych przewodów) niż 3 m od linii o napięciu 0,4kV i 5 m od linii o napięciu 15kV, o czym mowa jest w Rozporządzeniu Ministra Pracy i Polityki Socjalnej z dnia 26 września 1997 roku w sprawie ogólnych przepisów bezpieczeństwa i higieny pracy (Dz. U. Nr 169 poz. 1650 z 2003 r.).

Koszty naprawy i poniesione straty, jak również utracone korzyści przez Rejon Dystrybucji w Turku w efekcie uszkodzeń urządzeń elektroenergetycznych podczas wykonywania robót pokrywa wykonawca robót.

Niniejsze uzgodnienie jest ważne do dnia **14.10.2021 roku**.

Z poważaniem

Kierownik
Działu Dokumentacji Energetycznej

Bogdan Przybylak

W przypadku odpowiedzi na niniejsze pismo prosimy o powołanie się na znak pisma ENERGA -OPERATOR SA Oddział w Kaliszu (umieszczony w górnej części pisma po lewej stronie).

Załączniki:

- Mapa z zagospodarowaniem działki – 1 kpl.
- Profile skrzyżowań – 6 szt.
- Faktura VAT za uzgodnienie branżowe – 1 szt.

Turek, dnia 21.10.2019r.

Zakład Usług Wodnych Sp. z o.o.
ul. Folwarczna 12
62-700 Turek

BIURO PROJEKTOWE ESPEJA
ul. Górnośląska 8/13
62-800 Kalisz

UZGODNIENIE Nr 101/10/2019

Dotyczy: „Przebudowa drogi powiatowej nr 4503P w miejscowości Dobra-Kolonia Piekary, Gmina Dobra”.

Zakład Usług Wodnych Oddział Turek w odpowiedzi na pismo nr ES-IL/06/97/2019 uzgadnia projekt przebudowy drogi powiatowej nr 4503P Dobra-Kolonia Piekary, gm. Dobra.

W miejscach kolizji z istniejącymi sieciami i przyłączami wodociagowymi należy dokonać odkrycia w celu sprawdzenia czy istnieją rury osłonowe. W przypadku braku rur osłonowych należy uwzględnić ich montaż.

Prace należy zgłosić i prowadzić pod nadzorem Zakładu Usług Wodnych OT Turek, ul. Folwarczna 12.

W załączeniu przesyłamy 1 egz. uzgodnionych map.


Z upoważnienia
Kierownika OT / Turek
Dariusz Karbowy



Opinia Geotechniczna

do projektu pn. „Przebudowa drogi powiatowej nr 4503P
Dobra – Kolonia Piekary”

Lokalizacja:

DP nr 4503P
Dobra – Kolonia Piekary
gm. Dobra, pow. turecki,
woj. wielkopolskie

Zleceniodawca:

ESPEJA Biuro Projektowe
ul. Stawiszyńska 12
62-800 Kalisz

Inwestor:

Zarząd Dróg Powiatowych w Turku
ul. Kolska Szosa 64
62-700 Turek

Opracował:

mgr Tomasz Piwowarski
VII-1521

mgr inż. Joanna Fyda

Luty 2020 r.

SPIS TREŚCI.....	1
1. CHARAKTERYSTYKA OGÓLNA	2
1.1. Podstawa opracowania	2
1.2. Przedmiot opracowania	2
1.3. Cel i zakres opracowania	2
2. LOKALIZACJA I MORFOLOGIA TERENU.....	3
3. PRZEBIEG BADAŃ	3
3.1. Prace geodezyjne.....	3
3.2. Wiercenia i badania terenowe	3
4. DANE DOTYCZĄCE WŁAŚCIWOŚCI PODŁOŻA BUDOWLANEGO	4
4.1. Budowa geologiczna	4
4.2. Warstwy konstrukcyjne nawierzchni	5
4.3. Warunki hydrogeologiczne	5
4.4. Charakterystyka wydzielonych warstw	5
5. OCENA WARUNKÓW GRUNTOWO-WODNYCH.....	7
6. WNIOSKI	8
7. MATERIAŁY WYKORZYSTANE W DOKUMENTACJI.....	9
7.1. Przepisy prawne	9
7.2. Normy państwowe i branżowe.....	9
7.3. Literatura	10

ZALĄCZNIKI:

Załącznik nr 1 Tabela parametrów geotechnicznych

ZALĄCZNIKI GRAFICZNE:

Załącznik nr 2.1-2.2 Mapa dokumentacyjna w skali 1:1000

Załącznik nr 3.1-3.2 Profile otworów badawczych w skali 1:50

1. CHARAKTERYSTYKA OGÓLNA

1.1. Podstawa opracowania

Niniejszą opinię geotechniczną opracowano w firmie GEO-MI Pracownia Geologiczna Michał Małuszyński, na zlecenie firmy: ESPEJA Biuro Projektowe, z siedzibą pod adresem: ul. Stawiszyńska 12, 62-800 Kalisz.

Opinię wykonano w oparciu o przepisy PN-EN-1997-2 Eurokod 7 Projektowanie geotechniczne część 2 i norm już wycofanych użytych dla potrzeb korelacyjnych – PN-81/B-03020 „Posadowienie bezpośrednie budowli. Obliczenia statyczne i projektowanie” oraz na podstawie wytycznych PN-98/B-02479 „Geotechnika. Dokumentowanie geotechniczne. Zasady ogólne.”. Wykorzystano również mapy przedmiotowe i literaturę fachową.

Podstawą prawną wykonania opinii jest Rozporządzenie Ministra Transportu, Budownictwa i Gospodarki Morskiej z dnia 25 kwietnia 2012 r. w sprawie ustalania geotechnicznych warunków posadowienia obiektów budowlanych (Dz. U. 2012, poz. 463).

1.2. Przedmiot opracowania

Przedmiotem opracowania jest opinia określająca warunki geotechniczne oraz stopień złożoności budowy geologicznej, dla potrzeb realizacji projektu pn. „Przebudowa drogi powiatowej nr 4503P Dobra – Kolonia Piekary”.

1.3. Cel i zakres opracowania

Celem opracowania jest udokumentowanie warunków gruntowo – wodnych występujących w rejonie badań w zakresie umożliwiającym przeprowadzenie projektowanych prac.

Opracowanie sporządzono na podstawie wykonanych wierceń oraz jakościowego określenia parametrów wiodących gruntów. Przy opracowywaniu niniejszej dokumentacji wykorzystano również mapy i literaturę geologiczną, polskie normy oraz branżowe przepisy prawne.

W szczególności celem opracowania jest określenie:

- stopnia złożoności budowy geologicznej,
- głębokości występowania zwierciadła wód gruntowych,
- ewentualnego zasięgu i głębokości występowania gruntów słabonośnych,
- grup nośności podłoża nawierzchni.

2. LOKALIZACJA I MORFOLOGIA TERENU

Otwory badawcze zlokalizowane są wzdłuż drogi powiatowej nr 4503P w miejscowości Piekary (gm. Dobra, pow. turecki, woj. wielkopolskie). Szczegółowa lokalizacja punktów badawczych przedstawiona została na mapach dokumentacyjnych, stanowiących załączniki nr 2.1 – 2.2.

Według fizycznogeograficznej regionalizacji Polski teren badań położony jest na pograniczu Kotliny Sieradzkiej (318.18) i Wysoczyzny Tureckiej (318.17) –

Kotlina Sieradzka stanowi część Niziny Południowowielkopolskiej. Region ten obejmuje odcinek doliny Warty rozszerzający się w rejonie Sieradza. Na krajobraz regionu składają się tarasy rzeczne: holoceni, w którym dominują mady, oraz plejstoceni tarasy piaszczyste, zwykle zalesione. Na lewym brzegu Warty rozciąga się zbudowana z glin morenowych zlodowacenia Warty równina denudacyjna, na której położony jest Sieradz.

Wysoczyzna Turecka jest wysoczyzną morenową, wyróżniającą się zróżnicowanym ukształtowaniem pionowym, ponieważ występują tu wzgórza dochodzące do 100 m wysokości względnej w stosunku do przyległej doliny Warty, tj. Kotliny Kolńskiej i Doliny Konińskiej. Od zachodu sąsiaduje ona z Równiną Rychwalską, od południa z Wysoczyzną Złoczewską. W podłożu utworów czwartorzędowych występują złoża węgla brunatnego, eksploatowane w okolicach Turka.

Powierzchnia terenu pod względem hipsometrycznym jest zróżnicowana, z widocznym spadkiem w kierunku wschodnim. Rzędne niwelacyjne otworów wahają się między: 120,1 a 139,9 m n.p.m.

3. PRZEBIEG BADAŃ

3.1. Prace geodezyjne

W terenie wytyczono 5 otworów badawczych, metodą rzędnych i odciętych (domiarów), w oparciu o istniejącą sytuację, na podstawie mapy sytuacyjno-wysokościowej. Rzędne wysokościowe zostały ustalone metodą interpolacji na podstawie w/w mapy.

3.2. Wiercenia i badania terenowe

Roboty wiertnicze prowadzono w dniu 13.02.2020 r. Odwiercono 5 otworów badawczych o głębokości 2,0 m każdy i łącznym metrażu 10,0 mb. Wiercenia wykonano przy użyciu

samojezdnej wiertnicy mechanicznej H-15, pod nadzorem geologicznym mgr Łukasza Sadło.

Opis makroskopowy i klasyfikację przewiercanych warstw gruntów wykonano zgodnie z:

- PN-B-04481:1988. *Grunty budowlane - Badania próbek gruntu.*
- PN-B-02481:1998. *Geotechnika - Terminologia podstawowa, symbole literowe i jednostki miar.*

Dodatkowo dokonano opisu makroskopowego i klasyfikacji przewiercanych warstw gruntów zgodnie z normami:

- PN-EN ISO 14688-1:2006. *Badania geotechniczne – Oznaczanie i klasyfikowanie gruntów – Część 1: Oznaczanie i opis;*
- PN-EN ISO 14688-2:2006. *Badania geotechniczne – Oznaczanie i klasyfikowanie gruntów – Część 2: Zasady klasyfikowania;*

Po zakończonych pracach polowych, otwór badawczy zlikwidowano wydobytym urobkiem z zachowaniem pierwotnych profili geologicznych.

4. DANE DOTYCZĄCE WŁAŚCIWOŚCI PODŁOŻA BUDOWLANEGO

4.1. Budowa geologiczna

Wierceniem do głębokości 2,0 m p.p.t. zbadano jedynie stropową partię podłoża czwartorzędowego. Reprezentują je grunty holoceniskie i plejstoceniskie.

W skład holocenu wchodzi:

grunty antropogeniczne (Q_{hn}) – nawiercone zostały we wszystkich otworach badawczych, w przypowierzchniowej części terenu. Reprezentowane są przez:

- piaszczyste nasypy budowlane, odnotowane w otworach nr 2, 3 i 5, których miąższość wynosi 0,15 – 0,35 m,
- piaszczysto-ziemne nasypy niekontrolowane z domieszką kamieni, o miąższości 0,25 m, nawiercone jedynie w otworze nr 4,
- warstwy konstrukcyjne nawierzchni, których opis przedstawiono w rozdziale 4.2.

W skład plejstocenu wchodzi:

osady piaszczyste (Q_{pf}) – nawiercone zostały w otworach badawczych nr 1, 2 i 3, poniżej gruntów antropogenicznych. Ich miąższość w otworze nr 3 wynosi 0,4 m, natomiast w otworach nr 1 i 2 nie

jest znana, gdyż spągu tych utworów nie osiągnięto. Litologicznie wykształcone są jako piaski drobne, lokalnie z domieszką piasków gliniastych oraz piaski średnie, miejscami ze żwirem.

gliny zwałowe (Qpg) – nawiercone zostały w otworach badawczych nr 3, 4 i 5, na gł. 0,5 – 1,0 m p.p.t. Miąższość glin zwałowych nie jest znana, gdyż ich spągu nie osiągnięto. Litologicznie reprezentowane są przez gliny piaszczyste i piaski gliniaste przewarstwione piaskami grubymi.

4.2. Warstwy konstrukcyjne nawierzchni

W wyniku odwiercenia otworów wzdłuż drogi powiatowej nr 4503P ustalono, iż droga posiada nawierzchnię utwardzoną, wykonaną z warstwy bitumicznej, położonej na podbudowie z kruszywa łamanego. W otworze nr 5 na gł. 0,15 i 0,60 m p.p.t. nawiercono warstwę bruku o miąższości 0,1 – 0,2 m. Miąższość podbudowy waha się od 0,10 do 0,21 m. Miąższość warstwy bitumicznej jest zróżnicowana i zależy od ilości prac naprawczych przeprowadzonych w poszczególnych punktach drogi. Zalega od powierzchni terenu do gł. 0,04 – 0,06 m p.p.t.

4.3. Warunki hydrogeologiczne

W trakcie wykonywania prac wiertniczych, w obrębie terenu badań, do głębokości 2,0 m p.p.t., nie stwierdzono występowania wód podziemnych.

W otworze nr 4 odnotowano sączenia w obrębie gruntów spoistych, na gł. 1,1 m p.p.t.

W okresach intensywnych i długotrwałych opadów atmosferycznych lub wiosennych roztopów na stropie osadów spoistych mogą pojawiać się sączenia o różnej intensywności, a istniejące sączenia mogą przybierać na sile.

4.4. Charakterystyka wydzielonych warstw

Z analizy przeprowadzonych wierceń oraz badań terenowych (badania makroskopowe gruntów), na zbadanym terenie, można wydzielić trzy serie litologiczno-genetyczne. Zostały one ujęte w warstwy geotechniczne (zgodnie z [1] na podstawie PN-81/B-03020). Dla warstw geotechnicznych podano charakterystyczne wartości parametrów geotechnicznych określone na podstawie badań makroskopowych metodami B i C wg p. 3.2. PN-81/B-03020. Jako cechę wyróżniającą dla gruntów niespoistych przyjęto stopień zagęszczenia - I_D , dla gruntów spoistych stopień plastyczności - I_L , zaś dla nasypów budowlanych wskaźnik zagęszczenia - I_s . Pod względem konsolidacji grunty serii III należą do grupy B (wg p. 1.4.6 PN-81/B-03020).

Charakterystyczne wartości parametrów geotechnicznych wydzielonych warstw geotechnicznych zestawiono w Załączniku 1.

Charakterystyka wydzielonych serii i warstw geotechnicznych

- I seria – grunty antropogeniczne

Na zespół tych osadów składają się piaszczyste nasypy budowlane. W obrębie serii I wydzielono jedną warstwę geotechniczną – I. Są to utwory wilgotne, o przyjętej charakterystycznej wartości wskaźnika zagęszczenia $I_s = 0,94$.

- II seria – osady piaszczyste

W serii osadów znajdują się grunty mineralne rodzime niespoiste – litologicznie są piaski drobne, lokalnie z domieszką piasków gliniastych oraz piaski średnie, miejscami ze żwirem. Pod względem własności filtracyjnych seria tych osadów należy do gruntów:

- średnio przepuszczalnych – dla piasków średnich, o orientacyjnej wartości współczynnika filtracji k wynoszącej $1-3 \times 10^{-4}$ m/s [11],
- mało przepuszczalnych – dla piasków drobnych, o orientacyjnej wartości współczynnika filtracji k wynoszącej $10^{-5}-10^{-4}$ m/s [11].

W obrębie serii II wydzielono dwie warstwy geotechniczne:

- warstwa IIA – reprezentowana jest przez piaski drobne. Są to utwory wilgotne, w stanie średnio zagęszczonym, o charakterystycznej przyjętej wartości stopnia zagęszczenia $I_p^{(n)}=0,50$.
- warstwa IIB – reprezentowana jest przez piaski średnie. Są to utwory wilgotne, w stanie średnio zagęszczonym, o charakterystycznej przyjętej wartości stopnia zagęszczenia $I_p^{(n)}=0,50$.

-III seria – gliny zwałowe

Na zespół glin zwałowych składają się grunty mineralne rodzime spoiste. W obrębie zbadanego terenu seria ta zawiera gliny piaszczyste i piaski gliniaste przewarstwione piaskami grubymi. Pod względem własności filtracyjnych seria należy do gruntów:

- słabo przepuszczalnych – dla piasków gliniastych, o orientacyjnej wartości współczynnika filtracji k wynoszącej $10^{-7}-10^{-6}$ m/s [11],

- bardzo słabo przepuszczalnych – dla glin piaszczystych, o orientacyjnej wartości współczynnika filtracji k wynoszącej $10^{-8} - 10^{-7}$ m/s [11].

W obrębie serii III wydzielono dwie warstwy geotechniczne:

- warstwa IIIA – reprezentowana jest przez **piaski gliniaste**. Są to utwory mało wilgotne na pograniczu wilgotnych, w stanie twardoplastycznym na granicy plastycznego, o charakterystycznej przyjętej wartości stopnia plastyczności $I_L^{(n)} = 0,25$.

- warstwa IIIB – reprezentowana jest przez **gliny piaszczyste**. Są to utwory mało wilgotne, w stanie twardoplastycznym, o charakterystycznej przyjętej wartości stopnia plastyczności $I_L^{(n)} = 0,10$.

Do warstw geotechnicznych nie włączono występujących od powierzchni terenu warstw konstrukcyjnych nawierzchni i nasypów niekontrolowanych.

5. OCENA WARUNKÓW GRUNTOWO-WODNYCH

Podłoże gruntowe terenu badań do zbadanej głębokości 2,0 m p.p.t. charakteryzują proste warunki gruntowo – wodne.

Zbadane grunty należą do trzech serii litologiczno-genetycznych. Wszystkie zbadane grunty charakteryzują się korzystnymi parametrami geotechnicznymi i stanowią będą dogodne podłoże budowlane.

Nasypy niekontrolowane należą do gruntów nienośnych i nie mogą stanowić bezpośredniego podłoża budowlanego bez zastosowania odpowiednich wzmocnień.

W trakcie wykonywania prac wiertniczych, w obrębie terenu badań, do głębokości 2,0 m p.p.t., nie stwierdzono występowania wód podziemnych. Jedynie w otworze nr 4 odnotowano sączenia w obrębie gruntów spoistych, na gł. 1,1 m p.p.t.

Warunki wodne na dokumentowanym obszarze oceniono na podstawie rozporządzenia [2]. Przyjęto jednocześnie, że zostaną zapewnione warunki do dobrego odprowadzenia wód powierzchniowych. Z uwagi na brak występowania wód podziemnych zaleca się przyjęcie dobrych warunków gruntowo wodnych.

Grupy nośności podłoża nawierzchni przyjęto na podstawie danych z wierceń, oraz zgodnie z poziomem wód podziemnych występującym w okresie badań. Przyjmowanie grup nośności dla potrzeb projektowania nawierzchni uzależnione jest od występujących rodzajów gruntów podłoża oraz stwierdzonych warunków wodnych rozpoznanych do właściwej głębokości. Przyporządkowanie poszczególnych warstw geotechnicznych do grup nośności podłoża przedstawiono na załącznikach nr 3.1 – 3.2.

Należy pamiętać że wprowadzone w 2015 r. zmiany rozporządzenia w sprawie warunków technicznych, jakim powinny odpowiadać drogi publiczne i ich usytuowanie [3], zniosły wymóg wyznaczania grup nośności i spowodowały konieczność obliczania nośności podłoża, na których będzie realizowana inwestycja. Dlatego przedstawione w niniejszym opracowaniu przyporządkowania należy traktować jako orientacyjne.

6. WNIOSKI

1. Podłoże gruntowe terenu badań, do zbadanej głębokości 2,0 m p.p.t. charakteryzują proste warunki gruntowo – wodne [1].
2. Projektowana inwestycja zaliczana jest do I kategorii geotechnicznej.
3. Zbadane grunty należą do trzech serii litologiczno-genetycznych. Grunty wszystkich serii charakteryzują się korzystnymi parametrami geotechnicznymi i stanowić będą dogodne podłoże budowlane.
4. W trakcie wykonywania prac wiertniczych, w obrębie terenu badań, do głębokości 2,0 m nie stwierdzono występowania wód podziemnych.
5. W trakcie prowadzenia robót ziemnych w obrębie gruntów spoistych należy chronić je przed oddziaływaniem wody. W przypadku naruszenia struktury tych osadów lub dopuszczenia do ich istotnego zawodnienia, np. wskutek kontaktu z wodami opadowymi, uplastycznione partie gruntu należy usunąć z podłoża i zastąpić np. chudym betonem.
6. Wzrost wilgotności gruntów spoistych będzie prowadził do ich uplastycznienia, co spowoduje zmniejszenie wartości parametrów wytrzymałościowych tych gruntów. Zwiększy się również ich odkształcalność. Zmiana własności tych gruntów może prowadzić do przekroczenia nośności granicznej podłoża gruntowego. Wzrost wilgotności naturalnej gruntów spoistych może być spowodowany opadami atmosferycznymi, wodami roztopowymi lub wodami podziemnymi.

7. Projektowane roboty ziemne, należy dopasować do stwierdzonych w opracowaniu warunków gruntowo-wodnych.
8. W rozdziale 5 przedstawiono zasady przyporządkowania gruntów do grup nośności podłoża nawierzchni.

7. MATERIAŁY WYKORZYSTANE W DOKUMENTACJI

7.1. Przepisy prawne

- [1]. Rozporządzenie Ministra Transportu, Budownictwa i Gospodarki Morskiej z dnia 25 kwietnia 2012r w sprawie ustalania geotechnicznych warunków posadowienia obiektów budowlanych (Dz. U. 2012, poz. 463).
- [2]. Rozporządzenie Ministra Transportu i Gospodarki Morskiej z dnia 2 marca 1999 r. w sprawie warunków technicznych, jakim powinny odpowiadać drogi publiczne i ich usytuowanie. (Dz.U. 1999 nr 43 poz. 430).
- [3]. Obwieszczenie Ministra Infrastruktury i Budownictwa z dnia 23 grudnia 2015 r. w sprawie ogłoszenia jednolitego tekstu rozporządzenia Ministra Transportu i Gospodarki Morskiej w sprawie warunków technicznych, jakim powinny odpowiadać drogi publiczne i ich usytuowanie (Dz.U. 2016 poz. 124).

7.2. Normy państwowe i branżowe

- [4]. PN-81/B-03020. Grunty budowlane. Posadowienie bezpośrednie budowli. Obliczenia statyczne i projektowanie.
- [5]. PN-EN 1997-2 Eurokod 7 Projektowanie geotechniczne. Część 2 Rozpoznanie i badanie podłoża gruntowego.
- [6]. PN-EN ISO 14688-1:2006. Badania geotechniczne – Oznaczanie i klasyfikowanie gruntów – Część 1: Oznaczanie i opis.
- [7]. PN-EN ISO 14688-2:2006 (Ap2). Badania geotechniczne - Oznaczanie i klasyfikowanie gruntów – Część 2: Zasady klasyfikowania
- [8]. PN-83/B-02482. Fundamenty budowlane. Nośność pali i fundamentów palowych.
- [9]. PN-B-06050:1999. Geotechnika. Roboty ziemne. Wymagania ogólne.
- [10]. PN-S-02205- 1998 – Drogi samochodowe. Roboty ziemne. Wymagania i badania.

7.3. Literatura

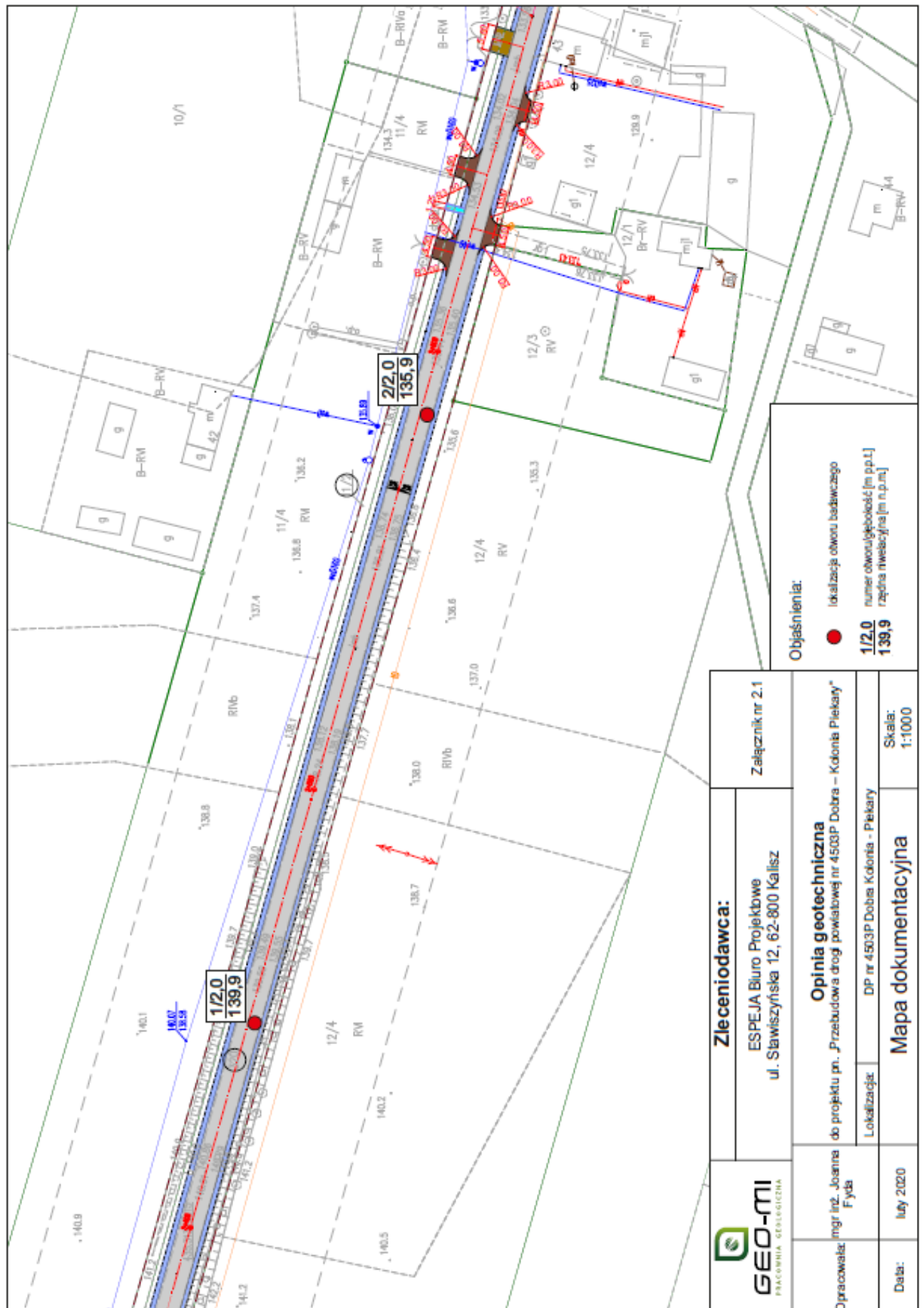
- [11]. Jermołowicz P., „Zjawiska filtracji, przesiąków i sufozji w budownictwie”, Warszawa 2015 r.
- [12]. Pazdro Z., „Hydrogeologia ogólna” Wydanie III uzupełnione, Wydawnictwo Geologiczne, Warszawa 1983 r.

Tabela charakterystycznych parametrów geotechnicznych

Nr warstwy geotechnicznej	Rodzaj gruntu	Symbol (wg pkt. 1.4.6)	Stan gruntu		Wilgotność naturalna [%]	Gęstość objętościowa [t/m³]	Kąt tarcia wewnętrznego [°]	Spójność [kPa]	Moduły		Wskaźnik skonsolidowania	Współczynnik materiałowy (wg pkt. 3.2)
			Stopień zagęszczenia	Stopień plastyczności					pierwotnego odkształcenia [MPa]	edometryczny ściskalności pierwotnej [MPa]		
			I _p ⁽ⁿ⁾	I _L ⁽ⁿ⁾	w _n ⁽ⁿ⁾	ρ ⁽ⁿ⁾	Φ _u ⁽ⁿ⁾	c _u ⁽ⁿ⁾	E ₀ ⁽ⁿ⁾	M ₀ ⁽ⁿ⁾	β	γ _m
I	nB [Mg]	-										
I _s = 0,94												
IIA	Pd [FSa]	-	0,50	-	16,0	1,75	30,4	-	46,20	61,91	0,80	1±0,10
IIB	Ps [MSa]	-	0,50	-	14,0	1,85	33,0	-	79,90	94,69	0,90	1±0,10
IIIA	Pg [dSa]	B	-	0,25	16,0	2,10	17,3	29,73	24,90	32,77	0,75	1±0,10
IIIB	Gp [dSaSi]	B	-	0,10	12,0	2,20	20,1	35,48	36,55	48,09	0,75	1±0,10

parametry oznaczone wg PN-81/B-03020;

Przebudowa drogi powiatowej nr 4503P Dobra-Kolonia Piekary



Objaśnienia:

- lokalizacja otworu badawczego
- 3/2,0 numer obwodnicowości [m p.p.t.]
- 131,3 różnica wysokości [m n.p.m.]

Zleceniodawca:	Załącznik nr 22	
	ESPEJA Biuro Projektowe ul. Stawiszyska 12, 62-800 Kalisz	
Opinia geotechniczna do projektu pn. „Przebudowa drogi powiatowej nr 4503P Dobra – Kolonia Piekary”	Załącznik nr 22	
	Opinia geotechniczna	
Opracował: mgr inż. Joanna Fyda	Załącznik nr 22	
	Opinia geotechniczna	
Data: luty 2020	Załącznik nr 22	
	Opinia geotechniczna	

Objaśnienia:

● lokalizacja otworu badawczego

3/2.0 numer otworu/głębokość [m p.p.t.]

131,3 rzędna niwelacyjna [m n.p.m.]

Zleceniodawca:

ESPEJA Biuro Projektowe
ul. Stawiszyńska 12, 62-800 Ka

Załącznik nr 22

IGiPZ PAN
Instytut Geologiczny
Polskiej Akademii Nauk

Opinia geotechniczna

Opinia geotechniczna
do projektu pn. „Przebudowa drogi powiatowej nr 4503 P Dobra – Kolonia Plekary”



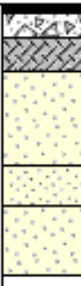

Lokalizacja	DP nr 4503P Dobsa Kolonia - Piekary
-------------	-------------------------------------

Mapa dokumentacyjna

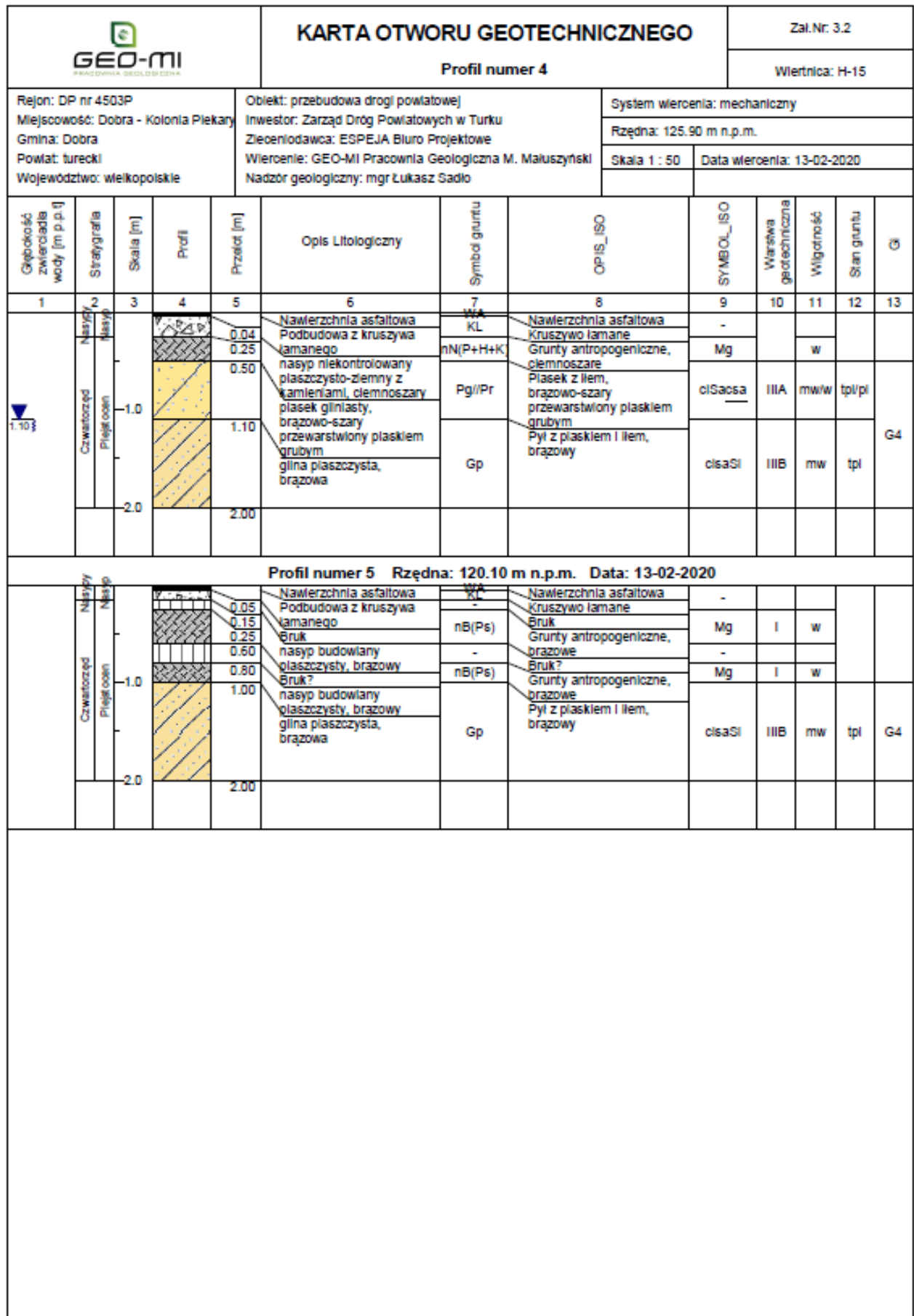
Data:	July 2020
-------	-----------

Skala:
1:1000

Przebudowa drogi powiatowej nr 4503P Dobra-Kolonia Piekary

					KARTA OTWORU GEOTECHNICZNEGO Profil numer 1				Zał.Nr: 3.1 Wiertnica: H-15			
Rejon: DP nr 4503P Miejscowość: Dobra - Kolonia Piekary Gmina: Dobra Powiat: turecki Województwo: wielkopolskie					Obiekt: przebudowa drogi powiatowej Inwestor: Zarząd Dróg Powiatowych w Turku Zleciłodawca: ESPEJA Biuro Projektowe Wiercenie: GEO-MI Pracownia Geologiczna M. Maluszynski Nadzór geologiczny: mgr Łukasz Sadło				System wiercenia: mechaniczny Rzędna: 139.90 m n.p.m. Skala 1 : 50 Data wiercenia: 13-02-2020			
Głębokość zwierciadła wody [m p.p.t]	Stratygrafia	Skala [m]	Profil	Przelot [m]	Opis Litologiczny	Symbol gruntu	Opis ISO	SYMBOL_ISO	Wartość geotechniczna	Włógotność	Stan gruntu	Ø
1	2	3	4	5	6	7	8	9	10	11	12	13
	Nasyty	1.0		0.05	Nawierzchnia asfaltowa	WA	Nawierzchnia asfaltowa	-				
	Nasyty			0.25	Podbudowa z kruszywa łamanego	KL	Kruszywo łamane					
	Czwartozęd			0.70	Plasek drobny, brązowy	Ps	Plasek średni, brązowy	MSa	IIB			
	Przejęt ośm			1.30	Plasek drobny, brązowy	Pd	Plasek drobny, brązowy	FSa	IIA	w	szg	G1
		2.0		2.00	Plasek średni + żwir, brązowy	Ps+Z	Plasek średni, brązowy ze żwirem	grMSa	IIB			
Profil numer 2 Rzędna: 135.90 m n.p.m. Data: 13-02-2020												
	Nasyty	1.0		0.06	Nawierzchnia asfaltowa	WA	Nawierzchnia asfaltowa	-				
	Nasyty			0.25	Podbudowa z kruszywa łamanego	KL	Kruszywo łamane					
	Czwartozęd			0.50	nasyp budowlany płaszczysty, brązowy	nB(Ps)	Grunty antropogeniczne, brązowe	Mg	I			
	Przejęt ośm			1.20	Plasek drobny, brązowy z domieszką piasku gliniastego	Ps	Plasek średni, brązowy	MSa	IIB			
		2.0		1.50	Plasek drobny, brązowy	Pd+Pg	Plasek drobny, brązowy z piaskiem z łem	clsaFSa	IIA	w	szg	G1
				2.00	Plasek średni, brązowy	Ps	Plasek średni, brązowy	MSa	IIB			
Profil numer 3 Rzędna: 131.30 m n.p.m. Data: 13-02-2020												
	Nasyty	1.0		0.04	Nawierzchnia asfaltowa	WA	Nawierzchnia asfaltowa	-				
	Nasyty			0.25	Podbudowa z kruszywa łamanego	KL	Kruszywo łamane					
	Czwartozęd			0.40	nasyp budowlany płaszczysty, brązowy	nB(Pd/Ps)	Grunty antropogeniczne, brązowe	Mg	I			
	Przejęt ośm			0.80	Plasek drobny, szaro-brązowy	Pd	Plasek drobny, szaro-brązowy	FSa	IIA	w	szg	G1
		2.0		2.00	głina płaszczysta, brązowa	Gp	Pył z piaskiem i łem, brązowy	clsaSI	IIIB	mw	tpl	G4

Rysunek wykonano programem "GeoStar" zgodnie z PN-B-02480:1986



BURMISTRZ
DOBREJ
62-730 Dobra
Plac Wojska Polskiego 10

Dobra, dnia 7 lutego 2020 r.

IGOŚR.IOŚ.6220.12.2019

DECYZJA
o środowiskowych uwarunkowaniach

Na podstawie art. 71 ust. 1 ust. 2 pkt. 2, art. 75 ust. 1 pkt. 4, art. 84, 85 ust. 2 pkt. 2 ustawy z dnia 3 października 2008r. o udostępnieniu informacji o środowisku i jego ochronie, udziale społeczeństwa w ochronie środowiska oraz ocenach oddziaływania na środowisko (tekst jednolity Dz. U. z 2018 r., poz. 2081), dalej ustawa o oś, § 3 ust. 1 pkt 60 rozporządzenia Rady Ministrów z dnia 9 listopada 2010 r. w sprawie przedsięwzięć mogących znacząco oddziaływać na środowisko (Dz. U. z 2016 r. poz. 71) oraz art. 104 ustawy z dnia 14 czerwca 1960 roku Kodeks postępowania administracyjnego (tekst jednolity Dz. U. z 2018r., poz. 2096) po rozpatrzeniu wniosku z dnia 23.08.2019 r. Inwestora: Zarządu Dróg Powiatowych w Turku, ul. Kolska Szosa 64, 62-700 Turek, reprezentowanego przez pana Michała Sucheckiego z Biura Projektowego Espaja, ul. Górnośląska 8/13, 62-800 Kalisz, w sprawie wydania decyzji o środowiskowych uwarunkowaniach dla przedsięwzięcia mogącego potencjalnie znacząco oddziaływać na środowisko polegającego na: Przebudowie drogi powiatowej nr 4503P Dobra-Kolonia Piekary na działkach o nr ewid. 533, 532, obręb Chrapczew, nr ewid. 20, obręb Rzechta, nr ewid. 56, obręb Czyste, nr ewid. 109, 104/2, 111, 105/1, obręb Zagaj, nr ewid. 263, 262, 264, 265 obręb Januszówka oraz działkach o nr ewid. 11/2, 320, 325, 80/1, 327, obręb Piekary, gmina Dobra, po zasięgnięciu opinii Regionalnego Dyrektora Ochrony Środowiska w Poznaniu, Państwowego Powiatowego Inspektora Sanitarnego w Turku oraz Dyrektora Zarządu Zlewni Wód Polskich w Sieradzu,

stwierdzam

1. **brak potrzeby przeprowadzenia oceny oddziaływania na środowisko dla planowanego przedsięwzięcia mogącego potencjalnie znacząco oddziaływać na środowisko polegającego na: Przebudowie drogi powiatowej nr 4503P Dobra-Kolonia Piekary na działkach o nr ewid. 533, 532, obręb Chrapczew, nr ewid. 20, obręb Rzechta, nr ewid. 56, obręb Czyste, nr ewid. 109, 104/2, 111, 105/1, obręb Zagaj, nr ewid. 263, 262, 264, 265 obręb Januszówka oraz działkach o nr ewid. 11/2, 320, 325, 80/1, 327, obręb Piekary, gmina Dobra.**
2. **określam warunki realizacji przedsięwzięcia:**
 - a) drzewa znajdujące się w strefie robót budowlanych zabezpieczyć przed mechanicznymi uszkodzeniami, a ich odsłonięte systemy korzeniowe zabezpieczyć przed przesuszeniem i przemarznięciem;

- b) miejsca postoju ciężkiego sprzętu wyznaczyć poza obrysem rzutu koron drzew;
- c) podczas prowadzenia prac budowlanych miejsca do parkowania maszyn budowlanych (zaplecze budowy) usytuować na terenie zabezpieczonym przed ewentualnym wpływem substancji ropopochodnych na środowisko gruntowo-wodne;
- d) odpady powstałe w fazie budowy, należy czasowo magazynować w szczelnych, pojemnikach wykonanych z materiałów odpornych na działanie chemiczne, pod zadaszeniem lub przykryciem zabezpieczającym odpady przed czynnikami atmosferycznymi na utwardzonym podłożu w sposób zabezpieczający środowisko gruntowo-wodne;
- e) plac budowy oraz bazę sprzętową wyposażać w sorbenty, właściwe w zakresie ilości i rodzaju do potencjalnego zagrożenia, mogącego nastąpić w następstwie sytuacji awaryjnych;
- f) sprzęt i maszyny wykorzystywane podczas realizacji inwestycji powinien spełniać odpowiednie standardy jakościowe, techniczne, wykluczające emisję do wód i do ziemi zanieczyszczeń z grupy ropopochodnych (oleje, smary, paliwo);
- g) w czasie prowadzenia robót budowlanych należy prowadzić stały monitoring stanu technicznego sprzętu budowlanego i transportowego oraz przypadków wystąpienia zanieczyszczenia gruntu i naturalizację miejsc mogących powodować ewentualne zagrożenie dla środowiska gruntowo-wodnego.

3. Integralną częścią decyzji jest załącznik stanowiący charakterystykę przedsięwzięcia.

UZASADNIENIE

Wnioskiem z dnia 23.08.2019 r. Inwestor: Zarząd Dróg Powiatowych w Turku, ul. Kolska Szosa 64, 62-700 Turek, reprezentowany przez pana Michała Sucheckiego z Biura Projektowego Espaja, ul. Górnośląska 8/13, 62-800 Kalisz, wystąpił o wydanie decyzji o środowiskowych uwarunkowaniach dla przedsięwzięcia polegającego na: Przebudowie drogi powiatowej nr 4503P Dobra-Kolonia Piekary na działkach o nr ewid. 533, 532, obręb Chrapczew, nr ewid. 20, obręb Rzechta, nr ewid. 56, obręb Czyste, nr ewid. 109, 104/2, 111, 105/1, obręb Zagaj, nr ewid. 263, 262, 264, 265 obręb Januszówka oraz działkach o nr ewid. 11/2, 320, 325, 80/1, 327, obręb Piekary, gmina Dobra.

O wszczęciu postępowania w powyższej sprawie (28.11.2019 r.) strony postępowania zostały powiadomione pisemnie zgodnie z art. 49 ustawy z dnia 14 czerwca 1960 Kodeks postępowania administracyjnego (tekst jednolity Dz. U. z 2018 r., poz. 2096) oraz art. 73 ust. 1 ustawy ooś. Została również podana do publicznej wiadomości informacja o zamieszczeniu wniosku w Publicznie Dostępnym Wykazie Danych o dokumentach zawierających informacje o środowisku i jego ochronie co jest zgodne z art. 21 ww. ustawy.

Zgodnie z zapisem § 4 rozporządzenia Rady Ministrów z dnia 10 września 2019 r. w sprawie przedsięwzięć mogących znacząco oddziaływać na środowisko

(Dz. U. z 2019 r. poz. 1839), do przedsięwzięć, w przypadku których przed dniem wejścia w życie rozporządzenia wszczęto i nie zakończono przynajmniej jednego z postępowań w sprawie wydania decyzji, zgłoszeń lub uchwał, o których mowa w art. 71 ust.1 oraz art. 72 ust.1-1b ustawy z dnia 3 października 2008 r. o udostępnianiu informacji o środowisku i jego ochronie, udziale społeczeństwa w ochronie środowiska oraz o ocenach oddziaływania na środowisko, stosuje się przepisy dotychczasowe. W związku z powyższym planowane przedsięwzięcie należy do przedsięwzięć wymienionych w § 3 ust. 1 pkt 60 rozporządzenia Rady Ministrów z dnia 9 listopada 2010 r. w sprawie przedsięwzięć mogących znacząco oddziaływać na środowisko (Dz. U. z 2016 r. poz. 71), tj. do przedsięwzięć mogących potencjalnie znacząco oddziaływać na środowisko, dla których obowiązek przeprowadzenia oceny oddziaływania na środowisko może być stwierdzony.

W związku z powyższym na podstawie art. 64 ust.1 pkt. 1 i 2, ww. ustawy oś przedmiotowy wniosek został przedłożony do Regionalnego Dyrektora Ochrony Środowiska w Poznaniu, Państwowego Powiatowego Inspektora Sanitarnego w Turku oraz Dyrektora Zarządu Zlewni Wód Polskich w Sieradzu celem uzyskania opinii co do potrzeby przeprowadzenia oceny oddziaływania na środowisko dla planowanego przez Inwestora przedsięwzięcia, a w przypadku stwierdzenia takiej potrzeby - co do zakresu raportu o oddziaływaniu przedsięwzięcia na środowisko.

Państwowy Powiatowy Inspektor Sanitarny w Turku wydał opinię sanitarną Nr ON.NS.452.3.47.2019 z dnia 06.12.2019 r., nie stwierdzającą potrzeby przeprowadzenia oceny oddziaływania przedsięwzięcia na środowisko.

Regionalny Dyrektor Ochrony Środowiska w Poznaniu postanowieniem Nr WOO-IV.4220.1516.2019.NB.3 z dnia 09.01.2020 r., wyraził opinię, że dla ww. przedsięwzięcia nie ma potrzeby przeprowadzenia oceny oddziaływania na środowisko, jednocześnie określając warunki i wymagania które powinny być uwzględnione w przedmiotowej decyzji.

Dyrektor Zarządu Zlewni Wód Polskich w Sieradzu wydał opinię nr PO.ZZŚ.5.435.562.2019.MK z dnia 02.01.2020 r., o braku potrzeby przeprowadzenia oceny oddziaływania przedmiotowego przedsięwzięcia na środowisko, jednocześnie określając warunki i wymagania które powinny być uwzględnione w przedmiotowej decyzji.

Biorąc pod uwagę informacje o przedsięwzięciu przedstawione w karcie informacyjnej przedsięwzięcia oraz uwarunkowania wymienione w art. 63 ust. 1 ustawy oś przeanalizowano: rodzaj, skalę i charakter inwestycji, wielkość zajmowanego terenu, zakres robót związanych z jej realizacją, prawdopodobieństwo, czas trwania, zasięg oddziaływania oraz odwracalność oddziaływania, a także wykorzystanie zasobów naturalnych, emisję i uciążliwości związane z eksploatacją inwestycji oraz usytuowanie przedsięwzięcia względem obszarów wymagających specjalnej ochrony ze względu na występowanie gatunków roślin i zwierząt ich siedlisk lub siedlisk przyrodniczych objętych ochroną, w tym obszarów Natura 2000.

Odnosząc się do zapisów art. 63 ust. 1 pkt 1 lit. a oraz pkt 3 lit. a i c ustawy oś, ustalono, że przedsięwzięcie polegać będzie na przebudowie drogi powiatowej nr 4503P Dobra – Kolonia Piekary na działkach o nr ewid. 533, 532, obręb

Chrapczew, nr ewid. 20, obręb Rzechta, nr ewid. 56, obręb Czyste, nr ewid. 109, 104/2, 111, 105/1, obręb Zagaj, nr ewid. 263, 262, 264, 265 obręb Januszówka oraz działkach o nr ewid. 11/2, 320, 325, 80/1, 327, obręb Piekary, gmina Dobra. Przedmiotowe przedsięwzięcie polegać będzie na przebudowie drogi powiatowej nr 4503P Dobra-Kolonia Piekary o długości 4061 m. W istniejącym stanie droga powiatowa posiada nawierzchnię asfaltową o szerokości 5,0-5,5 m. Długość projektowanego odcinka wynosi 4061 m. Istniejąca jezdnia zostanie poszerzona do szerokości 5,5 m. Odwodnienie jezdni odbywa się poprzez odprowadzenie ścieków deszczowych do istniejących rowów przydrożnych. Celem zadania jest poprawa układu komunikacyjnego oraz bezpieczeństwa ruchu na omawianej drodze. Prędkość projektowa drogi wynosi 40-60 km/h, klasa drogi Z, a pochylenie jezdni 2%.

Rozbudowywany odcinek drogi przebiega głównie przez obszary wykorzystywane rolniczo. W sąsiedztwie planowanego przedsięwzięcia występują również tereny wymagające ochrony akustycznej wyznaczone rozporządzeniem Ministra Środowiska z dnia 14 czerwca 2007 r. w sprawie dopuszczalnych poziomów hałasu w środowisku (Dz.U. z 2014 r. poz. 112). Przedsięwzięcie będzie zlokalizowane w śladzie istniejącej drogi. Wnioskodawca w k.i.p. wskazał, że pomiar natężenia ruchu wykonany w 2019 r. wykazał, iż w ciągu pory dnia na przedmiotowym odcinku drogi ruch pojazdów wynosił 472 szt., natomiast w porze nocy 145 szt. Ponadto Wnioskodawca zaznaczył, że w wyniku realizacji przedsięwzięcia nie przewiduje się zmiany struktury oraz natężenia ruchu. Uwzględniając powyższe, w szczególności przedstawione natężenie ruchu pojazdów oraz charakter planowanego przedsięwzięcia należy uznać, że nie będzie ono stanowić zagrożenia dla środowiska, a akustyczne standardy jakości środowiska zostaną dotrzymane.

Uwzględniając zapisy art. 63 ust. 1 pkt 1 lit. b oraz pkt 3 lit. f ustawy ooś, po zapoznaniu się z treścią k.i.p. oraz istniejącymi w rejonie zainwestowania uwarunkowaniami przestrzennymi, w tym lokalizacją skrzyżowań oraz wskazanym natężeniem ruchu pojazdów na przedmiotowej drodze, w odniesieniu do zapisów art. 63 ust. 1 pkt 1 lit. b oraz pkt 3 lit. f ustawy ooś, nie przewiduje się znaczącego skumulowanego oddziaływania planowanej inwestycji z innymi przedsięwzięciami o tym samym charakterze oraz ponadnormatywnego oddziaływania tych przedsięwzięć.

Odnosząc się do zapisów art. 63 ust. 1 pkt 1 lit. d ustawy ooś należy stwierdzić, że pojazdy poruszające się po analizowanym odcinku drogi powiatowej mają stały wpływ na stan powietrza na przedmiotowym obszarze, a planowane przedsięwzięcie nie spowoduje zwiększenia natężenia ruchu na drodze. Ze względu na charakter planowanego przedsięwzięcia nie będzie ono stanowić zagrożenia dla stanu powietrza. Na etapie realizacji przedsięwzięcia źródłem emisji substancji do powietrza będą procesy spalania paliw w silnikach maszyn i urządzeń pracujących na budowie. Z uwagi jednak na fakt, że emisje te będą miały charakter miejscowy i okresowy oraz ustaną po zakończeniu prac budowlanych, należy je uznać za pomijalne.

Z uwagi na rodzaj, skalę oraz lokalizację planowanego przedsięwzięcia, odnosząc się do zapisów art. 63 ust. 1 pkt 1 lit. e ustawy ooś należy stwierdzić,

że przy uwzględnieniu używanych substancji i stosowanych technologii oraz realizacji zgodnie z obowiązującymi przepisami i normami, ryzyko wystąpienia katastrofy budowlanej będzie ograniczone. Przedsięwzięcie nie zalicza się do kategorii zakładów stwarzających zagrożenie wystąpienia poważnych awarii przemysłowych, zgodnie z rozporządzeniem Ministra Rozwoju z 29 stycznia 2016 r. w sprawie rodzajów i ilości znajdujących się w zakładzie substancji niebezpiecznych, decydujących o zaliczeniu zakładu do zakładu o zwiększonym lub dużym ryzyku wystąpienia poważnej awarii przemysłowej (Dz. U. z 2016 r. poz. 138). Ze względu na położenie geograficzne przedsięwzięcie nie jest zagrożone ryzykiem katastrofy naturalnej, w szczególności w wyniku wystąpienia: trzęsień ziemi, powodzi czy osuwisk.

Planowane przedsięwzięcie charakteryzować się będzie oddziaływaniem na klimat. W przypadku przedmiotowej inwestycji emitowany będzie gaz cieplarniany – dwutlenek węgla emitowany w związku z realizacją i eksploatacją przedsięwzięcia. Na etapie realizacji przedsięwzięcia, wystąpi emisja dwutlenku węgla w wyniku spalania paliw w silnikach samochodów i maszyn wykorzystywanych na etapie prowadzenia robót. Wielkość emisji zależeć będzie od ilości sprzętu zaangażowanego do prac i ich parametrów. Emisja ta będzie stosunkowo niewielka i krótkotrwała, a więc oddziaływanie etapu budowy na klimat będzie pomijalne. Na etapie eksploatacji inwestycji, źródłem emisji gazów cieplarnianych do atmosfery będzie głównie ruch pojazdów spalinowych na rozbudowywanej drodze.

W kontekście art. 63 ust. 1 pkt 1 lit. f ustawy ooś ustalono, że gospodarowanie odpadami w związku z realizacją przedmiotowego przedsięwzięcia odbywać się będzie na zasadach określonych w aktualnie obowiązujących przepisach szczegółowych. Na etapie prac wykonawczych źródłem powstawania odpadów będą prace budowlane. Z uwagi na specyfikę przedsięwzięcia należy uznać, że rozbudowywana droga, na etapie eksploatacji, nie będzie stanowić znaczącego źródła powstawania odpadów. Na etapie eksploatacji powstawać będą odpady związane z utrzymaniem i konserwacją nawierzchni drogi oraz ewentualnymi zdarzeniami losowymi na drodze.

Z uwagi na charakter przedsięwzięcia na etapie jego realizacji i eksploatacji nie będą wytwarzane ścieki przemysłowe, które wymagałyby odpowiedniego zagospodarowania. Wnioskodawca w k.i.p. wskazał, że odwodnienie jezdni realizowane będzie poprzez odprowadzenie wód opadowych i roztopowych do istniejących rowów zlokalizowanych wzdłuż drogi. Wnioskodawca przewiduje oczyszczenie i odmulenie rowów oraz oczyszczenie istniejących przepustów.

W kontekście art. 63 ust. 1 pkt 2 lit. a, b, c, d, f, g, h, i, j ustawy ooś, na podstawie k.i.p. ustalono, że teren przedsięwzięcia nie będzie zlokalizowany na obszarach wodno-błotnych, strefach ochronnych ujęć wód i obszarów ochronnych zbiorników wód śródlądowych, obszarach wybrzeży i środowiska morskiego, górskich oraz obszarach przylegających do jezior. Z k.i.p. nie wynika, aby przedsięwzięcie zlokalizowane było na obszarach o znaczeniu historycznym, kulturowym oraz archeologicznym. Przedsięwzięcie nie będzie zlokalizowane na obszarach uzdrowiskowych i ochrony uzdrowiskowej. Trasa drogi przebiega poza terenami o dużej gęstości zaludnienia, w śladzie istniejącej drogi. Na podstawie

danych zawartych w k.i.p. nie stwierdzono, aby przedsięwzięcie realizowane było na obszarach, na których standardy jakości środowiska zostały przekroczone.

Uwzględniając kryteria, o których mowa w art. 63 ust.1 pkt 1 lit. c ustawy ooś należy stwierdzić, iż eksploatacja przedsięwzięcia nie będzie wiązała się z nadmiernym wykorzystaniem zasobów naturalnych oraz znaczącym negatywnym wpływem na bioróżnorodność.

Biorąc pod uwagę art. 63 ust. 1 pkt 2 lit. e ustawy ooś, na podstawie przedstawionych materiałów stwierdzono, że południowy odcinek przebudowywanej drogi zlokalizowany jest na obszarze chronionego krajobrazu o nazwie Obszar Uniejowski, który obecnie nie ma obowiązujących zakazów. Najbliżej położonymi obszarami Natura 2000 są: obszar specjalnej ochrony ptaków Zbiornik Jeziorsko PLB100002, oddalony o 3,9 km oraz obszar specjalnej ochrony ptaków Dolina Środkowej Warty PLB300002 oddalony o 4,6 km od przedsięwzięcia. Przedmiotowe przedsięwzięcie zlokalizowane jest w istniejącym pasie drogowym i jego realizacja nie będzie się wiązać z wycinką drzew i krzewów. W związku z tym, że droga przebiega przez tereny leśne w celu ochrony drzew przed przypadkowym uszkodzeniem przez ciężki sprzęt nałożono warunek odpowiedniego zabezpieczenia pni drzew, warunek ochrony odsłoniętych systemów korzeniowych przed przesuszeniem i przemarznięciem, a także nałożono warunek wyznaczania miejsc postoju ciężkiego sprzętu poza obrysem rzutu koron drzew. Mając na względzie lokalizację planowanego przedsięwzięcia w śladzie istniejącej drogi, brak konieczności wycinki drzew oraz realizację przedsięwzięcia zgodnie z nałożonymi w niniejszej decyzji warunkami, nie przewiduje się znaczącego negatywnego oddziaływania przedsięwzięcia na środowisko przyrodnicze, w tym na różnorodność biologiczną, rozumianą jako liczebność i kondycję populacji występujących gatunków, w szczególności chronionych, rzadkich lub ginących gatunków roślin, zwierząt i grzybów oraz ich siedlisk. Realizacja przedsięwzięcia nie wpłynie także na obszary chronione, a w szczególności na siedliska przyrodnicze, gatunki roślin i zwierząt oraz ich siedlisk, dla których ochrony zostały wyznaczone obszary Natura 2000, ani pogorszenia integralności poszczególnych obszarów Natura 2000 lub ich powiązań z innymi obszarami. Ponadto przedsięwzięcie nie spowoduje utraty i fragmentacji siedlisk oraz nie wpłynie na ciągłość korytarzy ekologicznych i funkcję ekosystemu.

Zgodnie z art. 63 ust. 1 pkt 3 ustawy ooś przeanalizowano zasięg, wielkość i złożoność oddziaływania, jego prawdopodobieństwo, czas trwania, częstotliwość i odwracalność, możliwości ograniczenia oddziaływania, a także możliwość powiązań z innymi przedsięwzięciami i ustalono, że realizacja planowanego przedsięwzięcia nie pociągnie za sobą zagrożeń dla środowiska i przedmiotowe przedsięwzięcie nie będzie transgranicznie oddziaływać na środowisko.

Burmistrz Dobrej obwieszczeniem z dnia 21.01.2020 r. zawiadomił strony postępowania o zgromadzonym materiale dowodowym.

O wydaniu niniejszej decyzji strony postępowania zostały powiadomione zgodnie z art. 49 ustawy z dnia 14 czerwca 1960 r. – Kodeks postępowania administracyjnego) oraz została podana do publicznej wiadomości informacja o jej zamieszczeniu w Publicznie Dostępnym Wykazie Danych o dokumentach zawierających informacje o środowisku i jego ochronie.

W wyniku prowadzonego postępowania administracyjnego strony były każdorazowo informowane o podejmowanych czynnościach administracyjnych.

Teren, na którym planuje się inwestycję nie jest objęty miejscowym planem zagospodarowania przestrzennego.

Planowane przedsięwzięcie nie będzie powodować przekroczeń standardów jakości powietrza, nie przewiduje się znaczącego negatywnego wpływu na środowisko związane z emisją odpadów, nie będzie źródłem o istotnym oddziaływaniu na klimat akustyczny i środowisko gruntowo – wodne. Tym samym należy stwierdzić, że nie przeprowadzenie oceny oddziaływania na środowisko dla planowanego przedsięwzięcia jest uzasadnione.

Biorąc pod uwagę powyższe oraz mając na względzie spełnienie wymogów w zakresie ochrony środowiska, orzeczono jak w sentencji.

POUCZENIE

Decyzja o środowiskowych uwarunkowaniach nie rodzi praw do terenu oraz nie narusza prawa własności i uprawnień osób trzecich. Decyzję o środowiskowych uwarunkowaniach dołącza się do wniosku o wydanie decyzji, o której mowa w art. 72 ust. 1 ustawy z dnia 3 października 2008 r. o udostępnianiu informacji o środowisku i jego ochronie, udziale społeczeństwa w ochronie środowiska oraz ocenach oddziaływania na środowisko, przy czym zgodnie z art. 72 ust. 3 w/w ustawy wniosek ten powinien być złożony nie później niż przed upływem sześciu lat od dnia, w którym decyzja stała się ostateczna. Wskazany powyżej termin może ulec wydłużeniu o cztery lata, jeżeli realizacja planowanego przedsięwzięcia mogącego znacząco oddziaływać na środowisko przebiega etapowo oraz nie zmieniły się warunki określone w decyzji o środowiskowych uwarunkowaniach. Decyzja o środowiskowych uwarunkowaniach wiąże organ wydający decyzje, o których mowa w art. 72 ust. 1 wyżej cytowanej ustawy.

Od niniejszej decyzji przysługuje Stronie prawo wniesienia odwołania do Samorządowego Kolegium Odwoławczego w Koninie za pośrednictwem Burmistrza Dobrej w terminie 14 dni od dnia jej doręczenia.

Pobrano opłatę skarbową w wysokości 205,00 zł zgodnie z częścią I załącznika do ustawy z dnia 16 listopada 2006 r. o opłacie skarbowej (tekst jednolity Dz. U. z 2015 r. poz. 783).

Załączniki:

1. Charakterystyka planowanego przedsięwzięcia.

Z up. Burmistrza DOBREJ
Przemysław Tomczak
z-ca Burmistrza

Otrzymują:

1. Wnioskodawca;
2. Strony postępowania zgodnie z art.49 Kpa;
3. a/a.

Sprawę prowadzi: Zbigniew Szymczak, tel.: 63 279 99 35.

Załącznik do decyzji
NR IGOŚR.IOŚ.6220.12.2019
z dnia 7 lutego 2020 r.

CHARAKTERYSTYKA PLANOWANEGO PRZEDSIĘWZIĘCIA

Inwestor: Zarząd Dróg Powiatowych w Turku, ul. Kolska Szosa 64, 62-700 Turek.

Nazwa zadania: Przebudowie drogi powiatowej nr 4503P Dobra-Kolonia Piekary na działkach o nr ewid. 533, 532, obręb Chrapczew, nr ewid. 20, obręb Rzechta, nr ewid. 56, obręb Czyste, nr ewid. 109, 104/2, 111, 105/1, obręb Zagaj, nr ewid. 263, 262, 264, 265 obręb Januszówka oraz działkach o nr ewid. 11/2, 320, 325, 80/1, 327, obręb Piekary, gmina Dobra.

Rodzaj, skala i usytuowanie przedsięwzięcia.


Przedmiotowe przedsięwzięcie polegać będzie na przebudowie drogi powiatowej nr 4503P Dobra – Kolonia Piekary na działkach o nr ewid. 533, 532, obręb Chrapczew, nr ewid. 20, obręb Rzechta, nr ewid. 56, obręb Czyste, nr ewid. 109, 104/2, 111, 105/1, obręb Zagaj, nr ewid. 263, 262, 264, 265 obręb Januszówka oraz działkach o nr ewid. 11/2, 320, 325, 80/1, 327, obręb Piekary, gmina Dobra. Przedmiotowe przedsięwzięcie polegać będzie na przebudowie drogi powiatowej nr 4503P Dobra-Kolonia Piekary o długości 4061 m. W istniejącym stanie droga powiatowa posiada nawierzchnię asfaltową o szerokości 5,0-5,5 m. Długość projektowanego odcinka wynosi 4061 m. Istniejąca jezdnia zostanie poszerzona do szerokości 5,5 m. Odwodnienie jezdni odbywa się poprzez odprowadzenie ścieków deszczowych do istniejących rowów przydrożnych. Celem zadania jest poprawa układu komunikacyjnego oraz bezpieczeństwa ruchu na omawianej drodze. Prędkość projektowa drogi wynosi 40-60 km/h, klasa drogi Z, a pochylenie jezdni 2%.

Południowy odcinek przebudowywanej drogi zlokalizowany jest na obszarze chronionego krajobrazu o nazwie Obszar Uniejowski, który obecnie nie ma obowiązujących zakazów. Najbliżej położonymi obszarami Natura 2000 są: obszar specjalnej ochrony ptaków Zbiornik Jeziorsko PLB100002, oddalony o 3,9 km oraz obszar specjalnej ochrony ptaków Dolina Środkowej Warty PLB300002 oddalony o 4,6 km od przedsięwzięcia. Przedmiotowe przedsięwzięcie zlokalizowane jest w istniejącym pasie drogowym i jego realizacja nie będzie się wiązać z wycinką drzew i krzewów. W otoczeniu przedsięwzięcia znajdują się grunty rolne, tereny leśne oraz zabudowa zagrodowa i zabudowa mieszkaniowa jednorodzinna.

Rozwiązania chroniące środowisko.

Przewiduje się zastosowanie niżej wymienionych rozwiązań chroniących środowisko:

- a) drzewa znajdujące się w strefie robót budowlanych zostaną zabezpieczone przed mechanicznymi uszkodzeniami, a ich odsłonięte systemy korzeniowe przed przesuszeniem i przemarznięciem;
- b) miejsca postoju ciężkiego sprzętu zostaną zlokalizowane poza obrysem rzutu koron drzew;
- c) podczas prowadzenia prac budowlanych miejsca do parkowania maszyn budowlanych (zaplecze budowy) usytuować na terenie zabezpieczonym przed ewentualnym wpływem substancji ropopochodnych na środowisko gruntowo-wodne;
- d) odpady powstałe w fazie budowy, będą czasowo magazynowane w szczelnych, pojemnikach wykonanych z materiałów odpornych na działanie chemiczne, pod zadaszeniem lub przykryciem zabezpieczającym odpady przed czynnikami atmosferycznymi na utwardzonym podłożu w sposób zabezpieczający środowisko gruntowo-wodne;
- e) plac budowy oraz bazę sprzętowa zostanie zaopatrzona w sorbenty, właściwe w zakresie ilości i rodzaju do potencjalnego zagrożenia, mogącego nastąpić w następstwie sytuacji awaryjnych;
- f) sprzęt i maszyny wykorzystywane podczas realizacji inwestycji powinien spełniać odpowiednie standardy jakościowe, techniczne, wykluczające emisje do wód i do ziemi zanieczyszczeń z grupy ropopochodnych (oleje, smary, paliwo);
- g) w czasie prowadzenia robót budowlanych będzie prowadzony stały monitoring stanu technicznego sprzętu budowlanego i transportowego.

Z up. Burmistrza DOBREJ

Przemysław Tomczak
z-ca Burmistrza

Sporządził: Zbigniew Szymczak, tel.: 63 279 99 35.